

Pulizia e Manutenzione

Parkover è un pavimento naturalmente antibatterico e facile da pulire.
Per la sua manutenzione ordinaria è sufficiente una pulizia a secco

Pulizia ordinaria: Spazzare o passare l'aspirapolvere. Periodicamente si potrà lavare con straccio leggermente umido. Si raccomanda sempre che lo straccio sia ben strizzato, appena umido e non bagnato.

E' possibile aggiungere apposito detersivo neutro nell'acqua. ma non versare mai direttamente sul pavimento, né il detersivo né l'acqua, per evitare problemi di danneggiamento nel sottostrato in fibra di legno.

Macchie o sporco persistente. Passare con straccio umido, ben strizzato. L'alcool tende ad opacizzare quindi utilizzarlo solo per quei pochi casi in cui occorre togliere macchie grasse. Per le macchie generiche, si può utilizzare l'acetone, imbevendo uno straccio morbido e mai versandolo direttamente sul pavimento, procedere alla smacchiatura sempre prima del trattamento di pulizia ordinaria.

Non usare cere, vernici e/o prodotti e saponi che possano formare una patina, perché attirano lo sporco.

Parkover è naturalmente un pavimento pulito e quindi non occorre trattarlo con prodotti antibatterici o aggressivi.



Parkover è sinonimo di sicurezza!

Un pavimento stratificato dalle alte prestazioni, che soddisfa tutti i parametri e le richieste relative alle norme europee anche in fatto di sicurezza, salute, sostenibilità e rispetto dell'ambiente.



parKover
HIGH Q

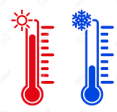


Consigli e informazioni per un corretto utilizzo

Si consiglia di immagazzinare il Parkover, ad una temperatura tra i **18°C** e i **20°C** ad un tasso di umidità relativa massima **60%** In ogni caso, non superare i limiti massimi.

Lasciare Parkover nell'imballo originale. Far ambientare il pavimento, ponendolo nei locali da pavimentare **48 ore prima** della posa. Iniziare la posa lasciando le scatole impilate e togliere le doghe, dalle scatole una ad una, man mano che vengono utilizzate. Una volta aperta la scatola, eseguire la posa delle doghe in giornata.

NON SUPERARE I LIMITI MASSIMI



PROTEGGERE DA FREDDO E UMIDITA'
CRAIN LE FROID ET HUMIDITE'
PROTECT AGAINST COLD AND HUMIDITY PICK-UP

Prima della posa:

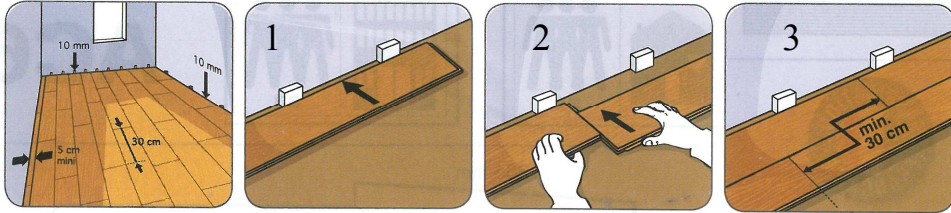
Controllare che i muri siano dritti e in squadra. Altrimenti tenerne conto durante la posa. Se sono necessari i giunti di dilatazione, verificarne il centraggio rispetto ai muri. Controllare, con lo spessore di materassino e doga, che le porte possano aprirsi agevolmente. In caso di difficoltà sarà opportuno alzare e/o piallare le porte quanto necessario. Determinare il senso di posa del pavimento. Controllare di avere il kit di montaggio e gli attrezzi necessari. Verificare eventuali dislivelli che non devono essere maggiori di 3 mm.

Da ricordare:

Parkover è un pavimento flottante, quindi non utilizzare viti, chiodi o colla per fissarlo. Utilizzare il materassino sottopavimento Tuxplex Per creare una vasca contro l'umidità, fate salire il materassino sulle pareti. Lasciare sempre lo spazio di 1 cm. sul perimetro ed anche da qualsiasi ostacolo fisso presente dentro i locali (colonne, tubi, arredi fissi ecc..) e inserire i cunei distanziali ogni 75 cm. circa. Lo zoccolo coordinato coprirà sia il Tuxplex sulla parete che lo spazio perimetrale. Fissare lo zoccolo senza incollarlo al pavimento. Non usare attrezzi non idonei che potrebbero scheggiare il pavimento.

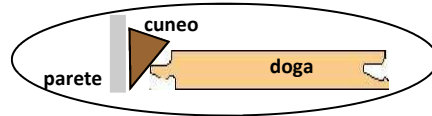


Come procedere alla posa in opera



Posa della prima doga:

Dopo aver posato il materassino Tuplex. Partendo da un angolo dell'ambiente, tenere il lato maschio verso la parete, ricordando sempre lo spazio di 1 cm. perimetrale. **(1)**



Posata la prima doga, si procede con la prima fila:

Appoggiare il lato corto della doga da posare sul lato corto della doga già a terra e assestarle, facendo pressione fino ad aggancio avvenuto. Procedere così fino al completamento della prima fila, inserendo sempre i cunei distanziali ogni 75 cm. tra pavimento e parete. **(2)**

Dopo la prima fila, si prosegue con le file successive:

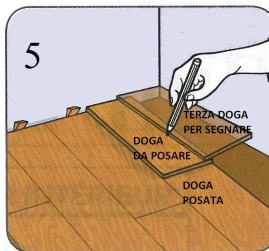
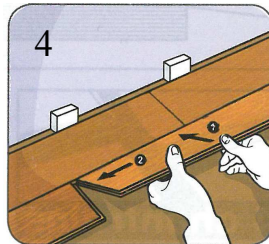
Posare sempre le doghe sfalsate di almeno 30\40 cm. **(3)**

Dalla seconda fila in poi, va sempre inserito prima il lato lungo, tenendo la doga inclinata. Posizionate la doga in modo che combacino anche i lati corti, quindi abbassatela con una leggera pressione che permetta l'aggancio dell'incastro. **(4)**

Arrivati alla parete, dovete accorciare le doghe a misura, tenendo presente lo spazio di 1 cm. perimetrale. I pezzi rimasti potranno essere recuperati per l'inizio di una nuova fila, se non saranno inferiori ai 40 cm.

Siete arrivati all'ultima fila di serraggio:

Appoggiate la doga da posare sulla doga già posata, facendole coincidere perfettamente. Appoggiate una terza doga sopra le altre due, distanziata di circa 1 cm. dalla parete. Fate molta attenzione che la doga sotto (da posare) non si muova e quindi segnare la linea di taglio. In questo modo otterrete i pezzi esatti per finire il pavimento. Procedere così fino a completamento dell'ultima fila, inserendo gli appositi cunei distanziali. **(5)**



Istruzioni anche sul web nella sezione "download"

Importanti Promemoria

Dopo la posa delle prime due file, verificare il perfetto allineamento delle doghe posate, per tutta la lunghezza dell'ambiente, eventualmente aiutandosi con un filo teso o una squadra.

Per stringere bene l'ultima fila, aiutarsi con l'apposito attrezzo di serraggio, in quanto non è possibile usare il battitore, dato che siete ostacolati dalla parete.

Per assicurare la longevità del pavimento si consiglia l'uso di appositi zerbini all'ingresso e feltrini sotto i mobili. Verificare che le sedie a rotelle siano idonee, nel caso predisporre tappetini salvapavimento.

Informazioni utili

Fondi:

L'apposito materassino Tuplex fa parte del sistema pavimento e permette maggiori performances.

Più il fondo è planare, migliore sarà la posa di Parkover. Se si riscontra una differenza di dislivello superiore a 5 mm. in una lunghezza di 2 metri, occorre appianare con appositi materiali.

Parkover può essere applicato su qualsiasi fondo piano e liscio, anche su pavimenti preesistenti. Non posare su moquette o pavimenti che potrebbero alterne le proprietà flottanti. Si può posare su agugliato purché di spessore minimo, in questo caso è opportuno pulirlo a fondo prima della posa e attendere che sia perfettamente asciutto.

In caso di nuova costruzione, controllare che i tempi di asciugatura del massetto siano stati rispettati, prima di procedere con la posa in opera. Il tasso di umidità del fondo deve essere idoneo. Su fondi in cemento o con possibilità di formazione di condensa, piani terra, od altri locali a rischio di umidità in risalita, si consiglia di creare una barriera al vapore con Tuplex sottopavimento professionale.

Parkover può essere impiegato in locali ove ci sia il riscaldamento con pannelli radianti a pavimento, purché non si oltrepassi la temperatura di 27,5 gradi centigradi (leggere le istruzioni apposite)

Locali di grandi dimensioni:

Nei grandi locali, è sempre consigliato dividere la superficie in più parti, oppure quando la lunghezza del pavimento è superiore a 8 metri (spessore 8 mm.) 10 metri (spessore 12 mm.) Per questo scopo si utilizzano i giunti di dilatazione P.100 coperti da coprigiunti P.110

Per tagliare le doghe:

Con una sega a mano a dentatura fine, girare la doga con il decoro rivolto verso l'operatore. In alternativa, con sega circolare o seghetto alternativo, il decoro dovrà essere rivolto verso il basso.

Accorgimenti:

Prevedere una protezione del pavimento, nel caso che operai dovessero eseguire altre opere di finitura nei locali dopo la posa del Parkover oppure se il calpestio dovesse essere intensivo in questa fase di fine lavori.

Al momento della produzione le doghe sono state rigorosamente controllate e verificate, tuttavia se in fase di trasporto alcune si fossero danneggiate, si avverte che non si accettano reclami per merce posata; qualsiasi rilievo deve essere fatto prima della messa in opera.

Senso di posa delle doghe:

Diversi sono i fattori da considerare circa il senso di posa delle doghe. In ordine di importanza:

la natura del fondo : su un parquet esistente posare tassativamente perpendicolare al parquet stesso.

fonte della luce : le doghe devono essere orientate nel senso della provenienza della luce.

fondo a riquadri : le doghe devono essere posate nel senso della maggiore lunghezza del riquadro.

Parkover può essere calpestato subito dopo la posa

Allo scopo di ottenere i migliori risultati, si prega di osservare le indicazioni di magazzino e di posa in opera

Non si accettano contestazioni su merce posata